

Memorandum House of Agroecology

Législature 24-29

Table des matières

ÉTAT DES LIEUX	1
L'AGROÉCOLOGIE COMME NOUVEAU MODÈLE AGRICOLE ET ALIMENTAIRE.....	2
LES CHALLENGES EN BELGIQUE.....	5
THE HOUSE OF AGROECOLOGY.....	8
NOS ACTIONS CONCRÈTES.....	9
1° CONNECTER LES ACTEURS DE L'AGROÉCOLOGIE ET DES FILIERES	10
2° TRANSFORMER ET DEVELOPPER LES FILIERES ALIMENTAIRES VERS L'AGROÉCOLOGIE	11
3° CONSOLIDER UN HUB D'EXPERTISE AUTOUR DE L'AGROÉCOLOGIE.....	16
4° INFORMER ET SENSIBILISER LES CITOYENS AUX ENJEUX ET VALORISER LES PRODUCTIONS ISSUES DE L'AGROÉCOLOGIE	17
NOS PROJETS AMBITIEUX.....	20
LA MISE EN PLACE DE CONSEILLERS AGRICOLES AGRÉÉS ET INDÉPENDANTS	20
LA STRUCTURATION DE FORMATIONS AGROÉCOLOGIQUES DANS TOUTES LES COMMUNES	21
LE DÉVELOPPEMENT D'UN IFT (INDICATEUR DE FRÉQUENCE DE TRAITEMENT DE PRODUITS PHYTOPHARMACEUTIQUES) BELGE PAR CULTURE	22
LA MISE EN PLACE D'UN MÉCANISME DE FINANCEMENT DES SERVICES ENVIRONNEMENTAUX	23
LA DÉMONSTRATION DE L'ALLÉGATION SANTÉ DES PRODUITS ISSUS DE L'AGROÉCOLOGIE	24
UN PARTENARIAT PUBLIC/PRIVÉ POUR NOTRE FINANCEMENT	24
POURQUOI NOUS SOUTENIR ?	26



État des lieux

Depuis quelques années, il est communément admis à la fois par les citoyens, les agriculteurs, les entreprises agroalimentaires et les distributeurs/commerçants qu'il faut développer **une agriculture et une alimentation plus durable**. Il n'est donc plus possible de produire de manière conventionnelle sans prendre en compte les impacts sur la biodiversité, l'environnement et la santé des Hommes.

Pourtant, selon Statbel, la part du **budget familial consacré à l'alimentation** et aux boissons non alcoolisées est passée de 25% en 1973 à **environ 13 %** actuellement.¹

Pourtant, le suivi des **populations d'oiseaux communs en milieux agricoles** atteste d'un déclin alarmant, avec une tendance négative sur le long-terme de **-60 % en abondance depuis 1990**. Au niveau des **plantes, 75 espèces messicoles** (coquelicot, nielle des blés, chrysanthème des moissons,...) représentant 60% des 119 espèces de fleurs messicoles sont à présent **menacées ou ont disparu**, alors qu'elles comptent pour 15 % de la flore wallonne². Au niveau des insectes, **30% des espèces d'abeilles sauvages** sont considérées comme menacées en Belgique.³

Pourtant, il existe encore de nombreux **accords commerciaux** en cours de négociation par l'Union Européenne (UE), tels que les accords UE-Mercosur, UE-Nouvelle-Zélande et Australie, Accord UE-Vietnam, etc. qui, au niveau des normes sociales et environnementales, **ne favorisent pas la transition agroécologique**⁴.

Pourtant, 600.000 belges (5% de la population) **ont eu recours à l'aide alimentaire en 2021** et la **malnutrition** reste un problème important puisque **50% de la population est considérée en surpoids** (dont 16% sont en situation d'obésité). Cela s'explique entre autres par une

¹ https://cdn.vbo-feb.be/vbo-feb/sites/2/2023/11/29085755/Comeos_Memorandum_2023_FR.pdf

² <https://www.memorandum-canopea.be/2-4-ameliorer-letat-de-conservation-de-la-biodiversite-en-milieu-agricole/>

³ <http://etat.environnement.wallonie.be/home/diagnostic/biodiversite-1.html>

⁴ https://www.agroecologyinaction.be/wp-content/uploads/2024/03/Memorandum-AiA-2024_Complet_Version_web.pdf



consommation de légumes qui reste **trop faible** (seuls **15% de la population mangent** les 5 portions de fruits et légumes recommandées par jour et 17% n'en mangent pas quotidiennement) et par le fait que, selon Sciensano, il est environ **2x plus cher de construire un régime alimentaire équilibré** que de se contenter d'une consommation qui permet d'assurer le minimum calorifique nécessaire.⁵

Pourtant, l'aide publique belge au développement (APD) à l'agriculture et à **la sécurité alimentaire a diminué pour atteindre les 9,1% en 2021**. Un engagement de 15% minimum en 2010 avait pourtant été pris à la suite de la crise des prix des denrées alimentaires de 2007-2008⁶.

Pourtant, le **salaire des agriculteurs.trices** ainsi que les **conditions de travail** des **saisonniers agricoles** sont encore loin d'être décents et dignes d'un pays développé comme le nôtre. Les services d'aide et la **revalorisation du travail des femmes agricultrices** sont aussi loin d'être suffisants.

L'agroécologie comme nouveau modèle agricole et alimentaire

L'**agroécologie** est une **approche systémique de l'agriculture et de l'alimentation** qui vise à **harmoniser les pratiques agricoles avec les écosystèmes naturels**. Elle favorise la biodiversité, la santé des sols et la réduction des intrants chimiques, tout en reposant sur des valeurs sociales très fortes. Elle vise aussi à offrir une juste rémunération aux producteurs, tout en maintenant un prix accessible pour le consommateur.

S'il n'existe pas de label agroécologique, la FAO a quand même défini **les 13 principes de l'agroécologie**⁷, communément admis comme cadre de référence :

⁵ https://www.catl.be/wp-content/uploads/2024/03/Memorandum_CPA_LM_2024.pdf

⁶ https://www.fian.be/IMG/pdf/ccf-cth_memorandum_2024_fr.pdf

⁷ <https://www.fao.org/family-farming/detail/en/c/1604201/>



Source : <https://www.terrae-agroecologie.be/>

Selon le rapport du HLPE de la FAO (2019)⁸, l'agroécologie est une des solutions incontournables pour rendre notre système alimentaire plus robuste dans un monde qui va être de plus en plus fluctuant face aux crises climatiques, économiques, sanitaires et géopolitiques.

Selon le **Plan de Transformation de l'Economie Française⁹**, qui analyse pour chaque secteur l'impact en termes d'emploi d'une transformation bas carbone, "**l'agriculture verrait la plus forte hausse nette (+ 421 000 emplois)**. Cela viendrait notamment de la relocalisation de la production de fruits et légumes (+ 366 000), de la généralisation des pratiques agroécologiques (+ 133 000), et de l'intégration d'activités de valorisation par les producteurs (+ 42 000) ; effets partiellement compensés par la baisse de la transformation de produits animaux et du négoce (- 79 000) ».

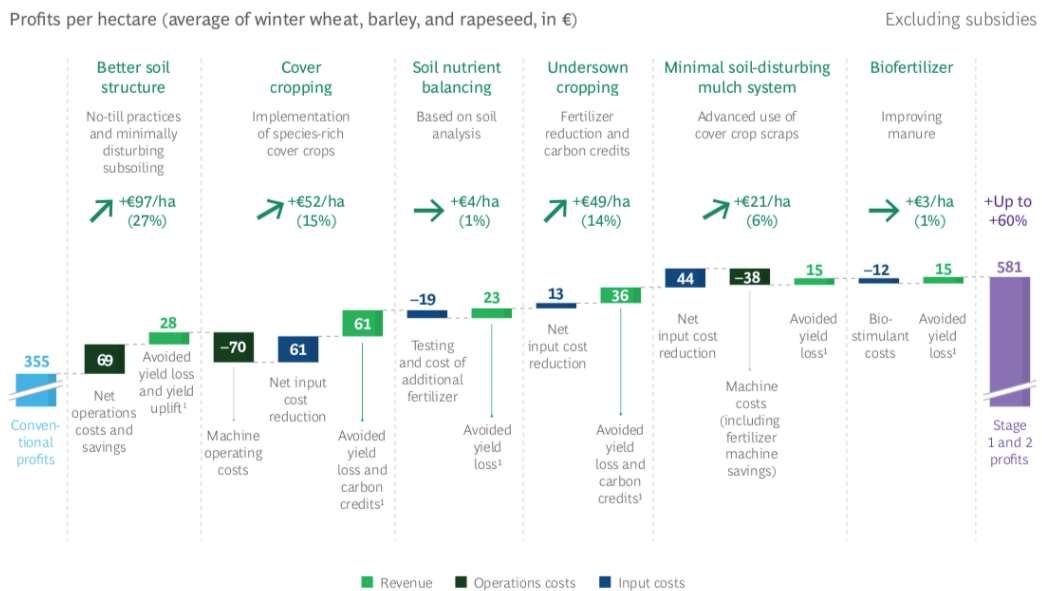
8

https://www.fao.org/fileadmin/user_upload/hlpe/hlpe_documents/HLPE_S_and_R/HLPE_2019_Agroecologica_I-and-Other-Innovative-Approaches_S-R_FR.pdf

⁹ Rédigé par le Shift Project, le Plan de transformation de l'Economie Française (PTEF) vise à proposer des voies pragmatiques pour décarboner l'économie, secteur par secteur, en favorisant la résilience et l'emploi. Infos: <https://theshiftproject.org/wp-content/uploads/2021/09/TSP-PTEF-Emploi-moteur-transformation-bas-carbone-RI-septembre-2021-VF.pdf>

De plus, une étude a été conduite en Allemagne sur les **pratiques agroécologique** et notamment le **rendement additionnel** qu’elles pouvaient amener. Selon le rapport¹⁰ publié en 2023 par le Boston Consulting Group et le Nature And Biodiversity Conservation Union, l’analyse montre qu’une fois les pratiques (*souvent dénommées sous les vocables agriculture régénératrice, ou agriculture de conservation, agroécologie, agriculture durable, agriculture sur sol vivant qui ont des objectifs communs de durabilité, de résilience et de respect de l’environnement*) complètement implémentées, le profit par hectare peut augmenter jusqu’à 60% :

Exhibit 2 - Once Fully Implemented, Regenerative Practices Offer Farmers as Much as 60% Higher Profits on Their Cereal and Oilseed Crops



Sources: Bavarian State Institute for Agriculture; FAO; German ministry for agriculture; DLG; BayWa; KTBL; farmer interviews; BCG and NABU analysis.

Source: BCG, "The Case for Regenerative Agriculture in Germany – and beyond"

Pourtant, les résultats d’une étude publiée par Sytra¹¹ en mai 2024 révèlent que **seulement 10% des budgets** alloués à l’agriculture durant la législature 2019-2024 ont effectivement été **consacrés à l’agroécologie**. De plus, l’analyse montre que ces financements ont principalement soutenu des mesures « adaptatives », bien loin de la transition profonde qu’il serait urgent de réaliser.

¹⁰ <https://www.bcg.com/publications/2023/regenerative-agriculture-benefits-germany-beyond>

¹¹ <https://sytra.be/fr/publication/financementtransitionae/>



Pourtant, il n'existe **pas de formation reconnue** en agroécologie, et le sujet est rarement abordé dans les cursus d'agronomie/biologie. Il n'y a pas non plus de soutien financier pour se former ou faire appel à du conseil agronomique. Les agriculteurs échangent peu entre eux, et les projets de recherche ne sont pas assez nombreux, malgré les excellentes initiatives déjà prises par Greenotec, Regenacterre, Terres vivantes, Farm for Good, Brioaa, le CRA-W, les GAA...

Pourtant, il n'y a que **peu de reconnaissance des pratiques agroécologiques** puisqu'il n'existe pas de label, certification ou autre signe distinctif. Par conséquent, les agriculteurs ont du mal à savoir si leurs productions peuvent être considérées comme agroécologiques et valorisées comme telles sur le marché c'est-à-dire auprès des transformateurs et/ou distributeurs/commerçants. De même, les entreprises agroalimentaires ont du mal à se fournir en produits considérés comme agroécologiques. Quant aux consommateurs, ils sont confrontés à une prolifération de labels et d'allégations environnementales variées très souvent non justifiées. Ils manquent d'informations claires sur les produits alimentaires pour orienter leurs achats en cohérence avec leurs valeurs.

De plus, malgré une charge de travail élevée, **les agriculteurs ont du mal à être rentables**. Ils sont souvent dépendants du prix des intrants, et ont peu d'influence sur le prix auquel ils peuvent écouler leur production. L'agroécologie leur permet d'être plus résilients face aux chocs économiques et climatiques, notamment en les rendant moins dépendants de l'utilisation d'intrants et en diversifiant leur activité.

Les challenges en Belgique

Un système alimentaire complexe et déconnecté

En Belgique, on trouve principalement une production industrielle de grandes cultures (céréales, betteraves à sucre, pommes de terre, maïs, produits laitiers) destinées pour plus de 50% à l'alimentation du bétail¹². Nous ne sommes donc capables d'assurer ni la diversité du bol alimentaire des wallons, ni notre autonomie alimentaire.

¹² <https://statbel.fgov.be/fr/nouvelles/chiffres-cles-de-lagriculture-2023>

Superficie Agricole Utilisée (SAU) 2022



Source: Statbel, Chiffres clés de l'Agriculture 2023

De plus, notre écosystème agroalimentaire est très complexe. Les entreprises, agriculteurs et transformateurs sont généralement déconnectés les uns des autres, et il existe très peu de liens transversaux entre la Flandre et la Wallonie.

Par ailleurs, même si le secteur alimentaire belge est le plus grand secteur industriel du pays, notre système alimentaire n'est pas résilient/robuste puisqu'on exporte et on importe 50% de nos denrées alimentaires comme indiqué ci-dessous.



Source: Memorandum 2024 – Fevia

En effet, la Wallonie produit **6x plus de pommes de terre qu'elle n'en consomme**, la majeure partie de la production partant à l'exportation sous formes de frites¹³. Par contre, le **taux**

¹³ https://spw.wallonie.be/sites/default/files/2024-06/Memorandum-SPWARNE-2024_0.pdf



d'auto-provisionnement wallon n'est que de **17% pour les fruits et légumes frais, 33% pour les céréales panifiables** et **10 à 15% pour les élevages ovins et caprins**¹⁴. Pour ces catégories-là, on recourt massivement à l'importation. Cette trajectoire n'est pas durable si nous voulons réduire nos émissions de CO₂, et maintenir et développer l'activité en milieu rural.

Enfin, le nombre de fermes en Wallonie ne cesse de diminuer avec une tendance à l'agrandissement des fermes pour un nombre d'agriculteurs en diminution constante. En effet, dans les 10 années qui viennent, **70 % de nos agriculteur.rice.s (représentant 53 % de la surface agricole utile wallonne) quitteront la profession**. Sachant que 80 % d'entre eux sont sans repreneur identifié, cela signifie que plus de la moitié des terres wallonnes va changer de mains¹⁵.

Toutes ces données statistiques factuelles et d'autres que nous n'avons pas énumérées ici démontrent que notre système agricole et alimentaire est très fragile et que nous courons à une dépendance plus forte de denrées alimentaires venant de l'extérieur de la Belgique. Il est donc nécessaire d'intensifier la diversification et la relocalisation de nos productions alimentaires pour une consommation territoriale.

Des difficultés pratiques qui compliquent une transition à grande échelle

Il existe plusieurs freins au déploiement à grande échelle de la transition agroécologique en Belgique dont notamment :

- La diversité et la complexité des outils, des indicateurs, des certificats dans/sur les exploitations agricoles/produits ;
- La méconnaissance de l'agroécologie et l'utilisation d'autres termes (agriculture régénératrice, agriculture de conservation des sols, maraichage sur sol vivant, agriculture durable, agriculture du carbone,...) ;

¹⁴ https://spw.wallonie.be/sites/default/files/2024-06/Memorandum-SPWARNE-2024_0.pdf

¹⁵ https://terre-en-vue.be/IMG/pdf/20230724_memorandumpolitique2024_v10_finale_longue_.pdf



- La fragmentation des petites organisations travaillant autour de l'agroécologie en Belgique ;
- Le manque de soutien aux agriculteurs et le manque d'argent ;
- Le manque de visibilité et d'opportunités pour les industries agroalimentaires.

The House of Agroecology

Suite à tous ces constats, nous avons rencontré différents acteurs de la chaîne agro-alimentaire pour discuter des obstacles et imaginer des solutions. Très vite, nous nous sommes rendu compte de la nécessité d'amener les différents maillons de la chaîne à travailler ensemble, idéalement sur base d'un référentiel commun. Il était aussi nécessaire d'intensifier les liens entre les acteurs wallons et flamands.

En France, l'ASBL Pour une Agriculture du Vivant¹⁶ (PADV) joue déjà ce rôle fédérateur depuis 2018, représentant "le tiers de confiance de la transition agroécologique" pour ses membres. Ils ont également développé un outil de mesure de la performance agroécologique des fermes et des filières autour de 3 niveaux agronomiques (le sol, la plante et l'animal, le paysage). Cet Indice de Régénération¹⁷ a pour objectif de proposer un référentiel commun à tous les acteurs de la filière. Il a déjà été testé plus de 2500 fois dans des fermes françaises (sur 98 000 Ha) et a permis de créer 45 filières agroécologiques.

En 2022, nous avons réuni 90 acteurs du secteur agro-alimentaire pour parler d'agroécologie, présenter le projet PADV et proposer de s'en inspirer pour créer une structure similaire en Belgique. Plus de la moitié de la salle s'est déclarée intéressée de rejoindre le mouvement. C'est la raison pour laquelle nous avons créé l'ASBL The House of Agroecology en mars 2023.

Son objectif principal ? **Accélérer la transition agroécologique en Belgique en se focalisant sur quatre axes principaux :**

¹⁶ Pour une Agriculture du Vivant est un mouvement de coopération agissant comme le tiers de confiance de la transition agricole et alimentaire en France. Infos: <https://agricultureduvivant.org/>

¹⁷ <https://agricultureduvivant.org/leviers-daction/lindice-de-regeneration/>



1° Connecter les acteurs de l'agroécologie et des filières

2° Transformer et développer les filières alimentaires vers l'agroécologie

3° Consolider un hub d'expertise autour de l'agroécologie

4° Informer et sensibiliser les citoyens aux enjeux et valoriser les productions issues de l'agroécologie

Nous avons pour rêve ambitieux de **faire transitionner 30% des agriculteurs belges d'ici 2030** (sachant que plusieurs sont déjà dans une démarche agroécologique mais qui n'est pas nommée), pour assurer leur survie et développer des chaînes alimentaires belges. Si on considère le conventionnel, cela représente 10.000 fermes soit environ 450.000 Ha.

Encore aujourd'hui, nous sommes en contact étroit avec PADV, et bénéficions de leur partage d'expérience.

En termes stratégiques, nous estimons être complémentaires à des acteurs comme Agroecology In Action (AIA). Comme nous, ils visent à rassembler un certain nombre d'acteurs pour soutenir, consolider et multiplier les initiatives agroécologiques et ainsi créer des systèmes alimentaires agroécologiques et solidaires¹⁸. Néanmoins, ils prônent un système 100% alternatif basé sur l'agriculture paysanne et les circuits courts. Si ce travail est bien évidemment nécessaire et utile, nous pensons que pour faire transitionner rapidement un maximum d'agriculteurs et d'hectares, il est nécessaire de travailler avec l'agro-industrie et de les accompagner dans l'amélioration de leurs pratiques. C'est la raison pour laquelle HoA travaille notamment avec 3 acteurs de la grande distribution.

Nos actions concrètes

Au cours de l'année écoulée, nous avons déjà mis en place avec succès plusieurs projets en lien avec nos 4 objectifs. Certains de ceux-ci ne porteront leurs fruits que dans une à deux années, mais tous s'inscrivent dans notre objectif à long-terme de faire de l'agroécologie un modèle dominant sur tout le territoire belge.

¹⁸ <https://www.agroecologyinaction.be/qui-sommes-nous/>



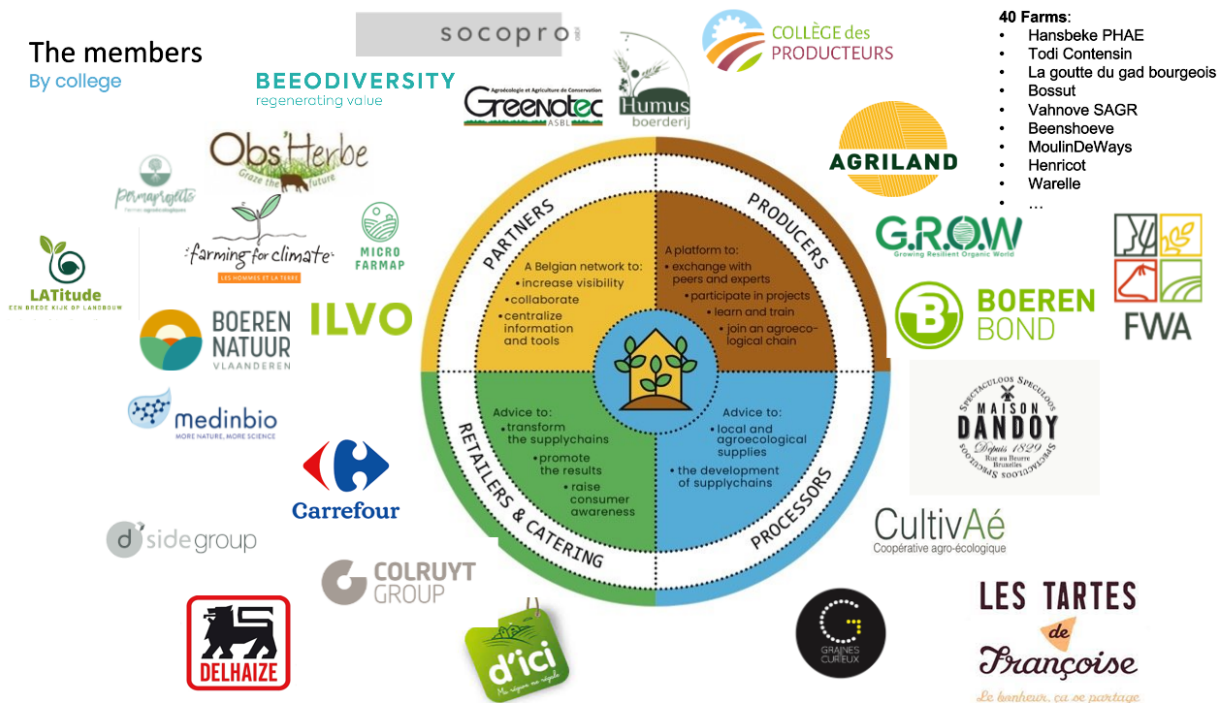
1° Connecter les acteurs de l'agroécologie et des filières

HoA se veut un **organisme de référence/tiers de confiance** visant à faire travailler ensemble tous les acteurs de l'agroécologie (agriculteurs, stockeurs, transformateurs, distributeurs, restaurateurs, acteurs d'expertise, partenaires techniques & de la recherche scientifique). Grâce à une communication unifiée et à des bases scientifiques communes et validées, nous voulons renforcer leur portée et leur crédibilité, **sans nous substituer aux autres acteurs existants**. Notre objectif est aussi de **mettre en relation** les acteurs qui peuvent être complémentaires (au sein de chaque région mais également entre la Wallonie et la Flandres) et de créer des **partenariats public/privé**.

Nous comptons actuellement une **septantaine de membres**, dispersés sur tout le territoire belge. Ils sont répartis en 4 collèges (producteurs, transformateurs, distributeurs et partenaires). Ces collèges sont des lieux d'échange et de partage de pratiques/connaissances. En plus d'être parfois rassemblés séparément, ils sont réunis lors de nos assemblées générales, créant des discussions intersectorielles riches et stimulantes. **Chaque collège est également, après élection à l'AG, représenté au sein de notre conseil d'administration composé aujourd'hui de 9 personnes**.



The members
By college



2° Transformer et développer les filières alimentaires vers l'agroécologie

En amont, c'est à dire du côté des producteurs, nous avons pour ambition de proposer des formations de qualité, accessibles tant au niveau du prix que de la durée. Nous voulons ainsi créer une communauté et un espace d'échanges pour que les agriculteurs soient outillés pour modifier durablement leurs pratiques agricoles.

En Flandres, Boer van de Toekomst (BVT) est organisée en partenariat avec l'ASBL Agrosymbio. Cette formation se décline en 2 versions:

1) **BVT voor boeren**, qui s'adresse directement aux agriculteurs (conventionnel, bio, ou autre) et propose 6 journées de formation sur les pratiques régénératives réparties sur 3 mois, dans 6 fermes différentes. Elle a déjà eu lieu 2 fois avec 38 participants. La prochaine édition aura lieu en janvier.

2) **BVT voor niet boeren**, qui vise toutes les autres parties prenantes qui pourraient avoir des contacts avec le monde agricole (institutions financières, agronomes, politiques, ...). Elle offre 3 journées de cours sur l'agroécologie et a déjà eu lieu 3 fois avec 45 participants.



En Wallonie, nous avons organisé cette année une **université d'automne** de 2,5 jours. 20 participants ont pu visiter la Ferme de Petit Bomal à Durbuy et profiter de 2 journées de cours données par **19 experts et agriculteurs** ayant déjà réussi leur transition. Des sujets tels que l'hydrologie régénérative, le pâturage tournant dynamique ou le montage juridique et l'accès aux capitaux ont été abordés. Cette formation a lieu en présentiel afin de stimuler les échanges et les partages d'expérience entre les agriculteurs. Elle aura lieu une fois par an.

Voici quelques témoignages de la première édition :

“Le contenu a dépassé mes attentes, j’aurais voulu que cette formation arrive deux mois plus tôt pour pouvoir déjà tout changer cette année-ci”

“C’est vraiment une bulle d’air hors de notre ferme qui permet de réellement re-réfléchir à nos pratiques”

“Ça m’a conforté dans mes choix et donné le coup de boost dont j’avais besoin pour mettre en place les idées que j’avais”



Grâce à notre partenariat avec la FWA, nous avons pu obtenir un financement de la SPGE (Société Publique de Gestion de l'Eau¹⁹) pour filmer les interventions et en faire **un e-learning** qui sera **disponible en ligne gratuitement** à partir de décembre.

Les sollicitations de plus en plus nombreuses des communes wallonnes pour accompagner les agriculteurs nous motivent à organiser davantage de formations sur tout le territoire avec l'aide de la région, ainsi que d'autres e-learning.

Au niveau de l'aval, c'est à dire les transformateurs et distributeurs, nous leur demandons une série d'**engagements via la signature de notre charte**, pour montrer leur réelle ambition de transition. Pour y arriver, nous leur proposons des **services visant à structurer des filières** agroécologiques en Belgique.

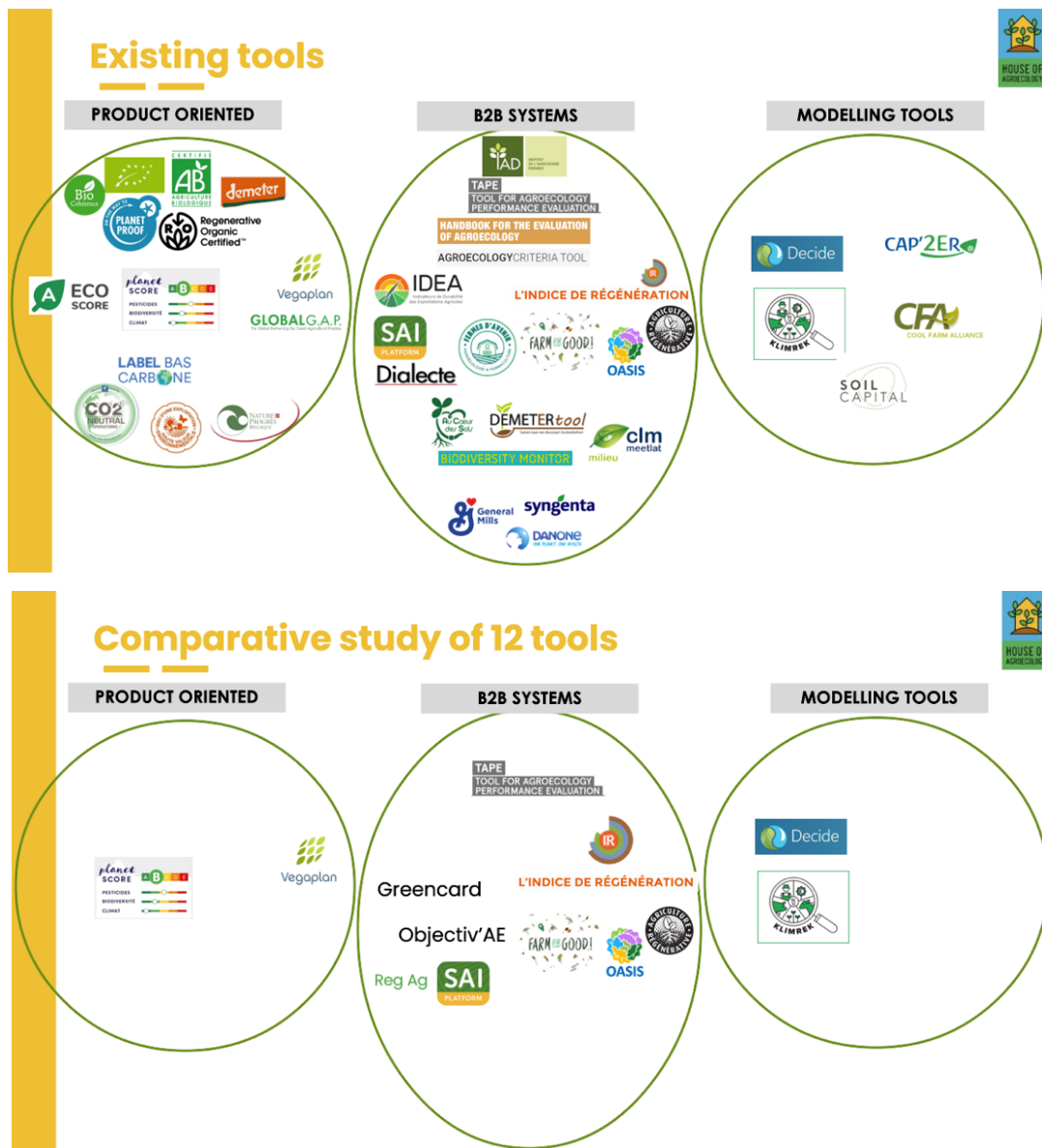
- Des **formations** sur les bases de l'agroécologie à destination des départements achat – durabilité – marketing – communication – relations publiques. En adhérant à HoA, les distributeurs doivent signer la charte dans laquelle ils s'engagent à ce que leurs équipes soient formées dès la première année de leur membership. Cette charte impose aussi qu'un score IR minimal soit atteint avant toute communication sur le caractère agroécologique d'un produit ou d'une filière.
- Un **accompagnement** dans la **transformation de leurs filières** via la définition d'objectifs claires, la mise à disposition de conseillers agronomes auprès des fournisseurs et producteurs et la formation de ceux-ci. Ces accompagnements conduisent à des projets pilotes de filières agroécologiques
- La **mesure des performances environnementales** des fermes qui les fournissent et la traduction de ceux-ci en objectifs communicables au consommateur

Face à la multitude d'outils de mesure de performance environnementale qui émergent en Belgique, nous avons aussi travaillé sur le **choix d'un outil** qui fournirait à tous les acteurs de

¹⁹ La Société Publique de Gestion de l'Eau (SPGE) est une société anonyme de droit public mise en place par la Région wallonne en 1999. Sa mission essentielle est d'assurer la coordination et le financement du secteur de l'eau en Wallonie.

la chaîne agro-alimentaire un **référentiel commun** pour mesurer la performance **agroécologique** d'un produit/d'une filière.

En attendant les résultats du **référentiel Wallon**, pour lequel nous avons été sollicités en tant qu'expert, **HoA a réalisé une étude comparative de 12 outils²⁰ publics ou privés**, dont certains développés par nos membres :



²⁰ <https://houseofagroecology.org/fr/services/outils-mesure/>



Sur base de cette étude, nous avons choisi de travailler avec l'IR (Indice de régénération)²¹ de **PADV**, et ce pour plusieurs raisons :

- Celui-ci est **applicable à toutes les fermes** (grandes cultures, élevage bovin, arboriculture, viticulture, petit élevage et maraichage en cours)
- Construit de façon rigoureuse scientifiquement et **validé par le conseil scientifique** de PADV²², il a déjà été testé auprès de **2.500 fermes** et les filières IR sont **auditées par le bureau Veritas**
- Mis à jour régulièrement avec les données les plus récentes, il est également disponible en **version digitale**
- Le remplissage et le suivi se font **avec un conseiller agronome**, formé à l'outil (formation Technicien du Vivant), et les résultats permettent de construire **un plan de transition pour l'agriculteur afin d'évoluer dans le temps**
- Il permet à l'agriculteur de **rentrer dans une filière agroécologique** et une **prime pour l'agriculteur** peut être liée au résultat de l'IR.

À leur demande, **l'IR a été présenté aux administrateurs de Vegaplan et Codiplan²³**, deux certifications qui garantissent en Belgique la **sécurité alimentaire** et la **qualité de l'approvisionnement** des matières premières végétales et animales. Une intégration du système IR à la certification Vegaplan/Codiplan permettrait de faciliter grandement la vie de l'agriculteur avec un seul audit et de garantir la certification par des organes de certification externes déjà en place en Belgique.

Néanmoins, nous sommes bien conscients que certains outils plus spécifiques peuvent jouer un **rôle complémentaire**. Par exemple, **l'outil wallon DECiDE** permet d'analyser le bilan carbone de chaque type de ferme, ce qui peut amener un complément utile au diagnostic de transition agroécologique réalisé avec l'IR. Son équivalent en Flandre (**l'outil Klimrek**), a été développé par ILVO qui est membre de notre Conseil Scientifique. Nous suivons donc de très

²¹ L'Indice de Régénération est un outil de mesure de la performance agroécologique des fermes et des filières, développé par PADV autour de 3 niveaux agronomiques (le sol, la plante et l'animal, le paysage)

²² <https://agricultureduvivant.org/le-mouvement/le-conseil-scientifique/>

²³ <https://www.vegaplan.be/fr/nos-asbl>



près l'évolution des autres outils existants, et sommes actuellement en contact avec le CRA-W suite à la formation DECiDE que certains membres de l'équipe ont suivie.

3° Consolider un hub d'expertise autour de l'agroécologie

HoA veut aussi **démontrer et convaincre de l'efficacité des pratiques régénératives**. Pour ce faire, nous travaillons sur divers projets de recherche, en collaboration avec toute une série d'acteurs wallons et flamands :

- Le Projet Basta²⁴: Nous avons remporté un appel à projet européen (European Innovation Project – EIP²⁵) pour un projet de recherche de deux ans visant à développer une **nouvelle filière basée sur la production agricole de blé dur** pour fabriquer des pâtes. Il a démarré en avril dernier et nos partenaires sont le Boerenbond, Inagro, Ilvo et Soubry. Sept agriculteurs, deux conseillers en culture et un acheteur sont impliqués et le budget total de ce projet est de +/-250k.
- Le projet Revalue: nous avons aussi candidaté pour un projet Interreg sur un **mécanisme de rémunération des services écosystémiques rendus par l'agriculteur à la société** (notamment la restauration de la biodiversité). Nous avons construit ce projet avec 10 partenaires répartis dans 4 pays (Pays-Bas, Belgique, Luxembourg et France), dont Boerennatuur, INBO et la Chambre de l'agriculture en France. Il s'agit d'un projet de 4 ans avec 4,5 millions d'euros.
- Nous écrivons aussi **divers projets de filières agroécologiques**, notamment en pomme de terre, en betterave sucrière et en produits laitiers.

Nous avons également mis un **Comité scientifique** en place reprenant des centres de recherches et experts wallons et flamands (parfois en partenariat avec la France) afin de

²⁴ Plus d'infos: <https://houseofagroecology.org/fr/services/creation-filieres/>

²⁵ Les EIP sont des partenariats qui rassemblent les parties pertinentes aux niveaux européen, national et régional pour rationaliser, simplifier et mieux coordonner les initiatives et les instruments financiers existants. Ils se concentrent sur les projets qui peuvent bénéficier à la société et moderniser les secteurs et les marchés. Infos: https://research-and-innovation.ec.europa.eu/strategy/past-research-and-innovation-policy-goals/open-innovation-resources/european-innovation-partnerships-eips_en



pouvoir écrire ensemble divers projets de recherche. Des thématiques diverses y sont abordées :

- Le coût moyen de la transition agroécologique pour l'agriculteur
- Le développement d'un IFT (indicateur de fréquence de produits phytopharmaceutiques) belge
- Le lien entre la santé du sol (vie microbologique) et la qualité micro-nutritionnelle des aliments (vitamines, minéraux, phyto-nutriments...)
- Le financement de la transition agroécologique par les institutions financières (banques et assurances) et de nouveaux montages financiers

Ceux-ci seront décrits en détails dans nos projets ambitieux que nous souhaitons pouvoir faire financer.

4° Informer et sensibiliser les citoyens aux enjeux et valoriser les productions issues de l'agroécologie

Nous pensons que notre rôle est également d'**informer**, **sensibiliser** et vulgariser **l'agroécologie** auprès du **grand public**.

C'est la raison pour laquelle nous organisons notamment des **stages en ferme agroécologique** pour les élèves de secondaires, complétés par des ateliers menés par notre partenaire **Good Planet**, actif dans plus de 200 écoles chaque année²⁶.

L'objectif est ici de soutenir les agriculteurs pendant la haute saison, de conscientiser les futurs consommateurs, de réaffirmer la valeur de l'agriculture dans notre société et de trouver les futurs repreneurs de fermes. Le pilote a eu lieu en juin 2024 dans 3 fermes avec 9 élèves de l'école européenne d'Uccle²⁷, mais nous visons **30 écoles**, **800 élèves** et **85 fermes** en 2029 et

²⁶ L'ASBL Good Planet se consacre à la sensibilisation à l'environnement et à la durabilité dans le monde entier. Chaque année, son équipe de 100 employés et des dizaines de bénévoles inspirent et motivent plus de 500 000 enfants, jeunes et adultes à travers la Belgique. Infos: <https://www.goodplanet.be/fr/>

²⁷ <https://www.eeb1.com/fr/>

à terme, nous espérons qu'il sera le futur **service civique agricole**. Nous sommes d'ailleurs déjà en contact avec le **Service Citoyen**²⁸ récemment légalisé en Belgique.



Nous avons aussi créé récemment un **conseil des citoyens**, regroupant les particuliers qui souhaitent contribuer à notre projet collectif. Les missions de cet organe seront multiples : représenter un relais pour l'agroécologie, constituer un organe de consultation pour nos projets à destination de la société civile, nous soutenir dans l'organisation d'événements, ...

Nous participons également à **divers événements** pour augmenter notre visibilité et rencontrer le plus d'acteurs possibles :

- Le Festival de l'Agroécologie et de l'ACS²⁹: organisé par Greenotec tous les 2 ans, il rassemble toute une série d'acteurs actifs en agroécologie. Nous avons donc participé à la dernière édition dans le but de faire connaître notre projet et d'entretenir nos liens avec les autres organisations partenaires présentes.
- Le Village de l'Agroécologie à la Foire de Libramont : plus grande foire agricole à ciel ouvert d'Europe, la Foire de Libramont comprend depuis 2 ans un Village de l'Agroécologie (à notre initiative) dans lequel nous sommes présents chaque année. Nos membres sont invités à s'installer sur notre stand, et nous sommes entourés par d'autres acteurs comme le CRA-W, Terrae, ...

²⁸ Le Service Citoyen est un programme qui permet aux jeunes de 18 à 25 ans de s'engager pendant 6 mois dans un projet solidaire de leur choix. Infos: <https://service-citoyen.be/>

²⁹ Agriculture de Conservation des Sols

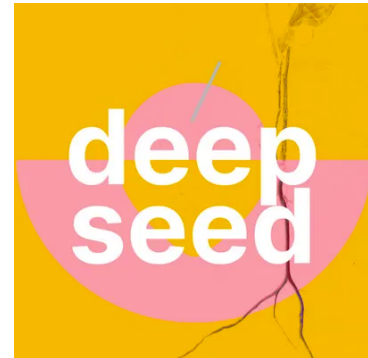


- Werktuigendagen: en 2025, nous proposerons une démonstration pratique au plus grand salon de démonstration flamand. Nous l'organisons en partenariat avec ILVO, Inagro et Boerennatuur.

Enfin, nous **communiquons** sur l'agroécologie via les réseaux sociaux mais également à travers des **événements** (projection du Film Kiss the Ground³⁰, conférences, ...), des **émissions radios** (notamment sur la Première³¹), des **podcasts** (Deep Seed podcast), ...

³⁰ <https://kissthegroundmovie.com/>

³¹ https://auvio.rtf.be/media/tendances-premiere-tendances-premiere-le-dossier-3184900?fbclid=IwY2xjawGVsZFleHRuA2FibQixMQABHVH0j8gKlaP2MnzgxKRrQV2BzLaSShf25QFmXaeAM9lSiLSfpQUKH7q75A_aem_q5hNJCHFFmOV5k_e-E5Ng



Nos projets ambitieux

Forts de nos premiers succès, nous sommes donc arrivés à un stade où nous aurions besoin d'un financement plus structurel pour pouvoir élargir notre influence et continuer à mener à bien nos projets. Convaincus de l'importance des partenariats publiques/privés, cela nous permettrait également de nous engager dans des projets encore plus ambitieux.

La mise en place de conseillers agricoles agréés et indépendants

Nous avons l'ambition que d'ici 2030, 30% des agriculteurs belges aient entamé une démarche de transition agroécologique grâce aux actions systémiques de The House of Agroecology. Dans ce cadre, nous proposons notamment de créer **un ordre des conseillers agronomes indépendants** similaire à l'Ordre des Agronomes de Québec qui a été créé au Canada³². Sur le modèle des Techniciens du Vivant de PADV³³, nous souhaitons **former les conseillers agronomiques à l'agroécologie et à l'utilisation d'outils comme l'IR** pour qu'ils puissent ensuite diffuser largement ces connaissances et offrir un **accompagnement homogène et structurel** aux agriculteurs.

³² Tel que défini par la [Loi sur les agronomes](#) et conformément au [Code des professions](#) du Québec, l'Ordre des agronomes du Québec protège le public en matière d'exercice de la profession d'agronome. À cette fin, l'Ordre appuie ses membres dans le développement de leurs compétences et vérifie leur professionnalisme. Infos: <https://oag.qc.ca/>

³³ Les techniciens du vivant accompagnent les agriculteurs dans leur transition agroécologique en co-construisant les itinéraires techniques adaptés. Ils utilisent des outils communs comme l'Indice de régénération pour piloter et valoriser les bonnes pratiques, tout en échangeant, en se formant et en restant en veille des innovations. Infos: <https://agricultureduvivant.org/les-techniciens-du-vivant/>



Ce projet pourrait être soutenu par le Gouvernement wallon puisque dans la DPR la mise en place de conseillers agricoles agréés fait partie de leurs mesures de soutien envisagées pour les agriculteurs.³⁴ Une fois l'ordre créé, la formation des conseillers serait prise en charge de manière opérationnelle par HoA mais financée par les pouvoirs publics. Ensuite, une subvention pourrait être accordée pour financer tout ou partie des diagnostics agroécologiques (via l'IR) et accompagnements agroécologiques réalisés dans les fermes, afin qu'ils ne coûtent rien à l'agriculteur. Cela permettrait d'engager un maximum d'entre eux sur la voie de la transition.

En plus de soutenir l'emploi ainsi que le conseil indépendant et homogène pour les agriculteurs, ce projet permettrait aux **Cabinets ministériels** concernés de récolter des **données fiables et structurées** sur les avancées en termes d'**agroécologie** sur le territoire wallon. En effet, nous pourrions communiquer sur le nombre de conseillers formés, le nombre d'accompagnement réalisés, le nombre de fermes en transition agroécologique, etc. Grâce au réseau ainsi créé, en bonne synergie avec les acteurs et partenaires avec qui HoA est en relation (tels que **Terraé**), la propagation des bonnes pratiques sur l'ensemble du territoire pourrait également être accélérée.

La structuration de formations agroécologiques dans toutes les communes

La demande grandissante pour nos formations nous convainc de leur nécessité et d'un besoin de structuration. L'organisation récurrente de celles-ci au sein de chaque commune wallonne et flamande comptant des agriculteurs serait une réponse à ce besoin. Nous imaginons un format de **formations "mobiles"** données par un groupe de conseillers agronomes sur tout le territoire, principalement pendant l'hiver. Le contenu des formations doit être homogène, donné **par des conseillers "agréés"** (cfr ci-dessus) et formés également. Un **agrément** pour ces formations permettrait aussi aux agriculteurs d'être en partie remboursés pour la formation qu'ils suivent. Nous prévoyons de travailler avec nos partenaires Farming for Climate et Kick Belgium pour proposer ces formations dans un maximum de communes.

³⁴ <https://www.wallonie.be/fr/actualites/declaration-de-politique-regionale-du-gouvernement-wallon>



Par ailleurs, ces formations pourraient aussi être adaptées pour être données dans les hautes écoles d'agriculture. Nous avons déjà été sollicités par plusieurs.

[Le développement d'un IFT \(indicateur de fréquence de traitement de produits phytopharmaceutiques\) belge par culture](#)

En France, l'utilisation des produits phytopharmaceutiques est calculée à l'aide de l'**Indice de Fréquence de Traitement (IFT)**. L'IFT est exprimé en « nombre de doses homologuées par hectare » appliquées au champ au cours d'une campagne agricole.

L'écart moyen est calculé sur la base de l'IFT moyen par culture pour la région. L'IFT prend également en compte les 4 groupes de risques des PPP/GBM. Cet IFT moyen régional est issu des enquêtes de pratiques culturales par Agreste³⁵ sur base de statistiques nationales par culture.

Aux **Pays-Bas**, ils ont développé la plateforme **CLM Milieumeetlaet**³⁶ pour mesurer les risques des PPP/GBM.

En **Wallonie**, dans le cadre du PWRP³⁷, l'ASBL **Corder** est subsidiée par le SPW pour travailler sur l'élaboration d'un **indicateur de risque** (impact sur le milieu terrestre, les eaux de surfaces et les eaux souterraines) sur base de données Européennes pour 16 grandes cultures différentes (les données horticoles et arboricoles sont plus difficiles d'accès). Cet indicateur est développé à l'échelle de la Wallonie et non pas à l'échelle de la ferme ou d'une parcelle.

D'autre part, le **SPF santé publique**, sécurité de la chaîne alimentaire, calcule lui un **IFT national** en fonction de données de ventes et d'une dose représentative des autorisations en Belgique.

³⁵ <https://agreste.agriculture.gouv.fr/agreste-web/download/publication/publie/Chd1903/cd2019-3%20PK%20%20janvier%202020%20v2.pdf>

³⁶ <https://www.milieumeetlat.nl/nl/bereken-open-teelt.html>

³⁷ Le Programme Wallon de Réduction des Pesticides (PWRP) a été mis en place en 2013 afin de répondre aux exigences d'une directive européenne visant à parvenir à une utilisation des pesticides compatible avec le développement durable



Nous souhaiterions réunir ces différentes parties prenantes afin de pouvoir automatiser les valeurs de référence par région, voire par province, et par culture, pour ensuite évaluer les exploitations par rapport à la moyenne. Ces valeurs permettraient de les aider à s'identifier par rapport à la moyenne et à diminuer leur utilisation de PPP/GBM pour répondre aux **objectifs du plan national pour la réduction des pesticides (NAPAN)³⁸**.

La mise en place d'un mécanisme de financement des services environnementaux

Ce projet nécessite avant tout de connaître le coût moyen de la transition agroécologique pour l'agriculteur. Avec le CRA-W nous souhaiterions mener cette étude économique. Sachant qu'une transition nécessite 2 à 4 ans pour réellement constater des premiers résultats mesurables, 5 à 7 ans pour stabiliser son itinéraire agronomique et 7 à 10 ans pour pérenniser le modèle économique de la ferme, quel serait le soutien financier nécessaire et sur quelle durée ?

En parallèle, il nous faut réfléchir au **modèle économique pour financer cette transition au moyen de partenariats publics/privés, incluant les acteurs financiers (banques et assurances) et les entreprises agro et non-agroalimentaires**. Une réflexion doit être faite sur les **nouveaux outils financiers** (type impact bonds) à développer en Belgique pour motiver ces différents acteurs.

Sytra, Terrae et Climact ont déjà travaillé sur ce sujet en Belgique³⁹, tandis que PADV mène actuellement dans les Hauts de France un projet de **Paiement pour Services Environnementaux (PSE)⁴⁰**, en partenariat avec l'Agence de l'Eau Artois-Picardie et 9 acteurs privés. En pratique, *“le financement des agriculteurs, en fonction de leur “Indice de Régénération”, se répartira à part égale entre des fonds publics via un Paiement pour Service Environnemental, et privés via des primes versées par les entreprises agro-alimentaires engagées.”⁴¹*

³⁸ <https://fytoweb.be/fr/plan-de-reduction/plan-daction-national/programme-2023-2027-du-napan>

³⁹ <https://sytra.be/wp-content/uploads/2024/04/sytra-projetcompensation-policybrief-fr-final-compressed.pdf>

⁴⁰ <https://agricultureduvivant.org/1er-pse-regeneratif-hauts-de-france-la-journee-dinformation/>

⁴¹ <https://agricultureduvivant.org/wp-content/uploads/2024/04/2404-CP-PSE.pdf>



La démonstration de l'allégation santé des produits issus de l'agroécologie

Une étude américaine publiée en 2022⁴² ayant comparé différents produits alimentaires issus de fermes en agriculture conventionnelle et de fermes en agriculture régénérative a démontré **le lien entre la vie du sol (nettement plus élevée en agriculture régénérative) et la valeur micronutritionnelle des aliments (vitamines, minéraux, phyto-nutriments)**. Nous souhaiterions conduire une étude similaire en Belgique avec des compétences variées issues du monde de **l'agriculture (agronomes)** et de **la santé (nutritionnistes)**, ainsi qu'avec nos pays voisins. Nous avons des partenaires en France qui ont développé un outil⁴³ permettant de mesurer certains paramètres santé sur la plante pour rendre les résultats encore plus accessibles, y compris à l'agriculteur. En utilisant l'état de l'art de la photonique et l'intelligence Artificielle, le NUTRISCOPE est capable de scanner en 1 clic toute feuille pour mesurer instantanément l'état de la nutrition des plantes par l'analyse des minéraux et oligo-éléments (Chlorophylle, N, P, K, S, Ca, Cu, Mg, B, etc). Cela permet ainsi d'identifier des carences, les problèmes potentiels et de proposer des solutions. Un système expert est en cours de développement en complément des analyses. Le NUTRISCOPE permettra aussi bientôt d'analyser la qualité nutritionnelle des fruits et légumes.

Un partenariat public/privé pour notre financement

Pour démarrer en 2023, nous avons bénéficié d'une donation de 100k de la fondation **The Nest**⁴⁴, un family office belge qui investit dans l'avenir de l'alimentation. Celle-ci a été allouée principalement à la mise en place de la structure et de la gouvernance, à l'organisation de premiers événements et à la construction de nos services. Notre fonctionnement s'appuie aussi sur le bénévolat.

⁴² Soil health and nutrient density: preliminary comparison of regenerative and conventional farming, David R. Montgomery, Anne Biklé, Ray Archuleta, Paul Brown, Jazmin Jordan
<https://peerj.com/articles/12848/>

⁴³ Senseen est une start-up qui propose des scanners infrarouges et artificiels pour mesurer la qualité nutritionnelle et la santé des plantes et des sols pour soutenir la transition agroécologique et réduire les intrants chimiques et pesticides. Infos: <https://www.senseen.io/>
<https://www.sival-innovation.com/nutriscope/>

⁴⁴ The Nest est un family office belge qui investit dans l'avenir de l'alimentation. Ils visent à créer un monde sain et équitable pour les générations à venir. Infos: <https://www.thenestfo.com/about>



A partir de cette année, nos sources de financement sont réparties en 4 pôles :

- Les **cotisations payées** par nos membres en fonction de leur chiffre d'affaires (sauf les agriculteurs pour qui l'adhésion est gratuite) pour le fonctionnement de l'ASBL ;
- Les **services payants** de formation et d'accompagnement auxquels nos membres peuvent faire appel ;
- Certains de nos **projets de recherche sont subsidiés** (NB : les montants reçus sont strictement réservés aux projets pour lesquels nous les avons demandés) ;
- Quelques **donations** : 30k en 2024, principalement pour réduire le prix des formations aux agriculteurs.

Si la structure est toujours pérenne cette année, vous constaterez comme nous qu'en dehors des projets de recherche subsidiés et de nos services de consultance, nous avons **peu de fonds disponibles pour mener d'autres projets**. Ceux-ci nous permettraient pourtant d'étendre la portée de certains projets, d'augmenter notre impact et de réellement accélérer la transition agroécologique en Belgique.

A l'heure actuelle, nous parvenons à les financer en répondant à des appels à projet et/ou grâce à du sponsoring. Cela demande énormément de temps pour des retours très incertains et non-récurrents, et les éventuels fonds reçus ne couvrent que rarement les ressources humaines internes à la structure de HoA utilisées pour cette recherche de financement.

L'équipe

Jusqu'à maintenant, seul **1,5 ETP a assuré la continuité de l'ASBL**. Le reste de nos activités repose sur 2 bénévoles et des stagiaires qui nous rejoignent régulièrement pour 3 à 6 mois. Bien qu'ils fournissent un travail remarquable, le manque de permanence dans l'équipe devient un obstacle pour développer des projets de plus grande envergure, et à plus long terme. Nous perdons aussi du temps à former les nouveaux arrivants. Ces personnes gèrent :

- **La gouvernance avec les 4 collègues (70 membres) et le Conseil d'administration**
- **La gestion de tous les projets** (formation, recherche, conseil...)
- **La communication et l'organisation d'évènements**
- **La gestion administrative et RH**



Grâce à son développement prometteur et au nombre de membres croissant, HoA a des besoins structurels que nous aimerions garantir en agrandissant l'équipe fixe.

Le **budget total** nécessaire **sur 5 ans** a été évalué à **400.000 euros/an** afin d'**engager 4 à 5 ETP**.

Nous estimons que ce financement doit être réparti entre la Flandre et la Wallonie.

C'est pour cette raison que nous sollicitons votre cabinet pour un financement structurel de 200.000 euros/an pendant 5 ans.

Grâce à ce financement, nous pourrions nous développer à plus grande échelle, notamment **permettre à des centaines d'agriculteurs de se former, à des centaines de fermes d'être accompagnées et de valoriser leur production, de créer des filières agroécologiques en Belgique**, et enfin d'attirer encore plus de membres. Nous souhaitons être autoportant à la fin de la législature.

Cela permettrait aussi de soulager notre administratrice déléguée qui est actuellement la porteuse de projet principale sur la plupart de nos activités. En plus de représenter un risque pour l'association, cette situation est actuellement un obstacle à notre expansion. Avec un financement structurel, elle pourrait se consacrer aux activités clés qui nous permettrait de grandir et élargir la gamme de services que nous rendons à nos membres, à l'environnement et à l'ensemble de la société belge.

Pourquoi nous soutenir ?

Avec un **financement structurel sur les 5 années à venir**, nous pourrions donc aller plus loin et poursuivre notre objectif d'**accélérer la transition agroécologique en Belgique**.

D'abord, nous contribuons à fédérer les acteurs et à les connecter pour qu'ils collaborent, permettant ainsi d'augmenter l'envergure de leurs projets. En étant actif sur tout le territoire belge, nous **intensifions les connexions entre les acteurs wallons et flamands** pour qu'ils travaillent ensemble et non plus en parallèle, en silo, sur des sujets similaires. Nous pouvons



donc jouer un rôle très complémentaire à celui de l'APAQ-W dans son travail en faveur des interactions entre les intervenants dans les chaînes de valeur⁴⁵. Nous réfléchissons aussi à la mise en place de **projets interrégionaux et de partenariats public/privé**.

Ensuite, grâce à nos services aux acteurs existants, nous **créons de nouvelles filières résilientes en Belgique**. Nous accompagnons les parties prenantes, nous les rassemblons et nous leur proposons un référentiel commun via l'IR. Le développement de ces filières ne serait pas possible ou en tout cas beaucoup plus lent s'il reposait uniquement sur des initiatives individuelles. Il n'existe à notre connaissance pas d'autre acteur proposant ce service.

Ce travail réalisé par HoA est en ligne avec l'ambition du Gouvernement de mettre en place un référentiel commun et de soutenir le développement de filières courtes contribuant au développement local de la Wallonie⁴⁶. De plus, comme le montre le Plan de Transformation de l'Économies Française⁴⁷, une telle transformation de nos systèmes agricoles induirait une hausse nette en termes d'emploi.

En **offrant des formations et en accompagnant les agriculteurs**, nous voulons contribuer à l'accélération de la transition agroécologique des fermes mais également à **rendre le métier moins pénible, plus rémunérateur et plus attractif et ainsi favoriser le renouvellement des générations**. Nous pouvons ainsi avoir un impact sur la crise liée à la reprise des fermes : grâce à nos actions de sensibilisation vers les étudiants et le grand public, nous pouvons réaffirmer la place de l'agriculture dans la société et recréer des vocations. Les récentes **sollicitations de plusieurs communes pour le développement de filières et l'accompagnement d'agriculteurs**, nous poussent à avancer dans ce sens.

⁴⁵ <https://www.wallonie.be/fr/actualites/declaration-de-politique-regionale-du-gouvernement-wallon>

⁴⁶ <https://www.wallonie.be/fr/actualites/declaration-de-politique-regionale-du-gouvernement-wallon>

⁴⁷ Rédigé par le Shift Project, le Plan de transformation de l'Économie Française (PTEF) vise à proposer des voies pragmatiques pour décarboner l'économie, secteur par secteur, en favorisant la résilience et l'emploi. Infos: <https://theshiftproject.org/wp-content/uploads/2021/09/TSP-PTEF-Emploi-moteur-transformation-bas-carbone-RI-septembre-2021-VF.pdf>



En transposant l'IR en Belgique, nous pouvons aussi assurer une **communication claire et unifiée vers le consommateur**. De plus, grâce à la charte que nos membres doivent obligatoirement signer, nous **réduisons le risque de greenwashing**. En effet, cette charte impose qu'un score IR minimal soit atteint avant toute communication sur le caractère agroécologique d'un produit ou d'une filière. En rendant la communication autour de l'agroécologie plus lisible, nous veillons à ce que l'image de l'agriculture wallonne ou flamande et ses produits soient promus et valorisés à la hauteur de leur qualité comme le Gouvernement souhaite le faire⁴⁸.

Dans ce but, nous sommes aussi force de proposition **pour mettre en place des manières innovantes de rémunérer les agriculteurs** à la hauteur du travail qu'ils fournissent et pour faire participer l'aval de la société (entreprises et institutions financières). Par exemple, si le projet Interreg que nous avons proposé est retenu, il permettra d'imaginer la mise en œuvre en Belgique d'un mécanisme de paiement pour les services environnementaux/écosystémiques rendus par l'agriculteur à la société. Ici encore, nous envisageons de mettre en place des partenariats public/privé.

Enfin, en soutenant HoA, vous contribuerez au développement d'une agriculture et de systèmes alimentaires durables propres à améliorer la souveraineté alimentaire et la santé en Belgique. Vous favorisez la production de produits de très haute qualité, issus du savoir-faire inscrit dans les terroirs wallons. Vous vous engagez concrètement dans la lutte contre les changements climatiques, dans la préservation et l'amélioration des écosystèmes et de la biodiversité, et dans la réduction des pollutions environnementales.

⁴⁸ <https://www.wallonie.be/fr/actualites/declaration-de-politique-regionale-du-gouvernement-wallon>